

**Fundort- und Artenliste eigener Libellen-Nachweise (Odonata) in Sachsen-Anhalt  
für die Jahre 2009 und 2010**

von JOACHIM MÜLLER &amp; ROSMARIE STEGLICH

Nach unserem ersten odonatologischen Jahresbericht 2008 (in halophila Nr. 53: 7-13) folgt nun ein zweiter Bericht über die Jahre 2009 und 2010. Wiederum stellen wir die Fundorte mit den Artnachweisen landschaftsbezogen von Nord nach Süd dar. Bei der Raster-Zuordnung (MTB-Q) verwenden wir nun nach unserer Datenbank „MultiBase CS“ anstelle der Nummern 1 bis 4 für die vier Quadranten eines Messtischblattes (MTB) die leichter nachvollziehbaren Lagebezeichnungen NW (für 1), NO (2), SW (3) und SO (4) im MTB.

**Altmarkplatten**

Harper Mühlenbach bei Klein Grabenstedt (3131-NO):

- 7. Aug. 10: *C. aenea*, *A. cyanea*, *A. grandis*, *S. sanguineum*.

Jeetze südwestl. Salzwedel (3133-SW):

- 7. Aug. 10: *C. splendens*, *A. grandis*.

Jeetze, Düker an Str. südl. Beetzendorf (3332-NO):

- 7. Aug. 10: *C. splendens*, *L. sponsa*, *L. viridis*, *I. elegans*, *C. puella*, *P. pennipes*, *A. imperator*, *O. cecilia*, *S. sanguineum*, *S. striolatum*.**Altmarkheiden**

Jävenitz, Langebach (3435-SW):

- 19. Aug. 10: *A. cyanea*, *S. danae*, *S. sanguineum*.

NSG Jävenitzer Moor (3434-SO):

- 2. Mai 09: *C. puella*, *P. nympha*, *L. depressa*, *L. quadrimaculata*.- 12. Juli 09: *S. fusca*, *L. sponsa*, *L. viridis*, *C. puella*, *P. nympha*, *C. tenellum*, *C. aenea*, *L. depressa*, *L. quadrimaculata*, *S. danae*, *S. sanguineum*, *S. striolatum*.- 19. Aug. 09: *A. cyanea*.- 19. Aug. 10: *L. virens*, *L. viridis*, *S. fusca*, *I. elegans*, *C. tenellum* (Weibchen f. *typica*, *erythrogastrum*), *A. cyanea*, *A. grandis*, *A. mixta*, *L. depressa*, *O. cancellatum*, *S. danae*, *S. sanguineum*, *S. vulgatum*.**Ländchen im Elbe-Havel-Winkel**

NSG Schollener See, Feuchtwiesen unterhalb des Gütschow (3339-NW):

- 16. Aug. 09: *C. splendens*, *L. dryas*, *L. sponsa*, *L. viridis*, *I. elegans*, *E. viridulum*, *P. pennipes*, *A. affinis*, *A. mixta*, *O. cancellatum*, *S. danae*, *S. sanguineum*, *S. striolatum*, *S. vulgatum*.

Torfabgrabungen, moorige Restlochweiher westl. Schollener See (3339-NW):

- 16. Aug. 09: *P. pennipes*, *A. imperator*, *O. cancellatum*, *S. sanguineum*, *S. vulgatum*.**Drömling**

NSG Stauberg nördl. Breitenrode (3531-NO):

- 22. Mai 10: *E. cyathigerum*, *C. puella*, *C. pulchellum*, *C. aenea*, *L. quadrimaculata*, *L. pectoralis*.

Mittellandkanal (MLK), Brücke nördl. Breitenrode (3632-NW):

- 22. Mai 10: *G. vulgatissimus* (Exuvien).

MLK km 285,2, Brücke Flecken Calvörde (3533-SO):

- 22. Mai 10: *G. vulgatissimus* (Exuvien).

MLK, Brücke 292,2, Uthmöden (3633-NO):

- 22. Mai 10: *G. vulgatissimus* (Exuvien).

MLK km 296,9, Düker 425 an Bullengraben-Mündung (3634-SW):

- 22. Mai 10: *G. vulgatissimus* (Exuvien, subadulte). - Der Erholungstrend der durch den Kanalausbau stark geschädigten *vulgatissimus*-Population im MLK hat sich offensichtlich fortgesetzt und zu einer flächendeckenden Besiedlung des MLK geführt (Drömling bis Haldensleben stichprobenartig in ausgewählten Monitoringflächen untersucht).**Elbtal**

Treuel nördl. Rogätz, Alter Elbarm (3636-NO):

- 16. Sept. 09: *S. fusca*, *A. mixta*, *A. cyanea*, *S. sanguineum*.

Hohenwarthe, NSG Taufwiesenberge (3736-SW):

- 17. Juni 09: *L. sponsa*, *L. virens*, *L. viridis*, *C. puella*, *E. cyathigerum*, *E. najas*, *L. quadrimaculata*, *S. flaveolum*, *L. pectoralis*.- 2. Juli 10: *L. sponsa*, *L. viridis*, *I. elegans*, *C. puella*, *C. pulchellum*, *A. imperator*, *C. aenea*, *L. quadrimaculata*, *O. cancellatum*, *S. sanguineum*.

Hohenwarthe, Taufwiesenberge, Restlochseen der aufgelassenen Sand-Grube (3736-SW):

- 13. Mai 09: *S. fusca*, *C. puella*, *E. najas*, *E. cyathigerum*, *G. vulgatissimus*, *C. aenea*, *L. quadrimaculata*.
- 17. Juni 09: *L. sponosa*, *L. viridis*, *I. elegans*, *P. pennipes*, *A. imperator*, *L. quadrimaculata*, *O. cancellatum*, *S. flaveolum*, *S. striolatum*.
- 26. Mai 10: *S. fusca*, *I. elegans*, *C. puella*, *C. pulchellum*.
- 3. Sept. 10: *L. viridis*, *L. virens*, *S. fusca*, *I. elegans*, *E. cyathigerum*, *A. affinis*, *A. mixta*, *A. parthenope*, *S. sanguineum*, *S. striolatum*, *S. vulgatum*.

Gerwisch, Ehle Altarm (3836-NW):

- 3. Juli 10: *G. flavipes* u. *O. cecilia* (Exuvien)

Magdeburg, Langes Loch (3836-NW):

- 1. Juli 10: *C. splendens*, *L. dryas*, *L. sponosa*, *L. viridis*, *I. elegans*, *C. puella*, *P. pennipes*, *C. aenea*, *L. quadrimaculata*, *S. sanguineum*, *S. striolatum*.
- 21. Juli 10: *I. elegans*, *C. barbarus*, *C. puella*, *P. pennipes*, *A. affinis*, *S. meridionale*, *S. sanguineum*. – Der erneute Fund der mediterranen Südlichen Heidelibelle *Sympetrum meridionale* bestätigt die Bodenständigkeit der Art in der wärmebegünstigten Elbniederung (s. Abb.).



**Südliche Heidelibelle**

*Sympetrum meridionale*

Männchen, 03.09.2010

Taufwiesenberge bei Hohenwarthe

Foto: J. MÜLLER

Magdeburg, Steinwiese (3836-SW):

- 21. Juni 10: *L. depressa*, *L. quadrimaculata*.

Magdeburg Herrenkrug, Stromelbe km bei 333 (3836-NW):

- 3. Juli 10: *G. flavipes* (Exuvien).

Magdeburg, Waldseen I+II (3836-SW):

- 21. Juni 10: *C. splendens*, *I. elegans*, *C. puella*, *E. najas*, *P. pennipes*, *A. isoceles*, *C. aenea*, *L. fulva*, *L. quadrimaculata*, *O. cancellatum*.

Magdeburg, Schwarze Brücke (3836-NW):

- 14. Aug. 09: *C. splendens*, *L. viridis*, *L. virens*, *I. elegans*, *A. affinis*, *C. aenea*, *S. sanguineum*, *S. striolatum*, *S. vulgatum*.

Magdeburg, A.-Becker-Teich im Rotehornpark (3835-SO):

- 30. Juni 10: *L. dryas*, *L. viridis*, *L. sponosa*, *C. puella*, *A. imperator*, *A. parthenope*, *L. quadrimaculata*, *O. cancellatum*, *S. sanguineum*.

Magdeburg, Stromelbe km 324, A.-Becker-Teich Rotehornpark (3835-SO):

- 8. Aug. 09: *C. splendens*, *L. viridis*, *I. elegans*, *C. puella*, *E. najas*, *E. viridulum*, *A. mixta*, *A. imperator*, *A. parthenope*, *C. aenea*, *L. quadrimaculata*, *O. cancellatum*, *C. erythraea*, *S. pedemontanum*, *S. sanguineum*.
- 30. Juni 10: *O. cecilia* (Exuvien).

Magdeburg-Prester, NSG Kreuzhorst (3936-NW):

- 30. Apr. 09: *S. fusca*, *I. elegans*, *C. puella*, *P. nymphula*, *E. najas*, *C. aenea*, *B. pratense*.

- 23. Juni 10: *C. splendens*, *I. elegans*, *C. puella*, *E. najas*, *A. isoceles*, *A. imperator*, *B. pratense*, *L. quadrimaculata*, *O. cancellatum*.

- 28. Juni 10: *I. elegans*, *C. puella*, *E. najas*, *A. imperator*, *A. isoceles*, *C. aenea*, *L. quadrimaculata*, *O. cancellatum*, *C. erythraea*.

Magdeburg-Prester, Kolk am Siel, Kreuzhorst 3936-NW):

- 23. Juni 10: *C. puella*, *C. pulchellum*, *E. najas*, *A. isoceles*.

Magdeburg, Kulenhagen, Elbe-Altarm westl. Kreuzhorst (3936-NW):

- 30. Apr. 09: *S. fusca*, *I. elegans*, *E. najas*, *P. pennipes*, *B. pratense*, *C. aenea*.

Magdeburg-Calenberge, Alte Elbe (3936-NO):

- 28. Juni 10: *C. splendens*, *I. elegans*, *C. puella*, *C. pulchellum*, *O. cancellatum*, *C. erythraea*.

Elbe-Saale-Winkel, Alter Elbarm westl. Alt Tochheim (4037-SO):

- 19. Aug. 09: *I. elegans*, *A. mixta*, *C. erythraea*, *S. sanguineum*, *S. striolatum*.

Elbe-Saale-Winkel, Stauwehr Landgraben am Pumpwerk (LHW) (4037-SO):

- 19. Aug. 09: *C. splendens*.

Götzehorn, Alter Saalearm (ehem. NSG Elbe-Saale-Winkel) bei Gr. Rosenberg (4037-SW):

- 19. Aug. 09: *C. splendens*, *I. elegans*, *E. viridulum*, *P. pennipes*, *A. affinis*, *A. mixta*, *A. grandis*, *O. cancellatum*, *C. erythraea*, *S. flaveolum*, *S. sanguineum*, *S. striolatum*, *S. vulgatum*.
- 5. Sept. 10: *L. viridis*, *I. elegans*, *P. pennipes*, *A. affinis*, *A. mixta*, *S. sanguineum*, *S. striolatum*, *S. vulgatum*. – Die Südl. Mosaikjungfer *Aeshna affinis* ist im Gebiet seit mehreren Jahren bodenständig.

### Magdeburger Börde

Förderstedt, Restlochsee im aufgelassenen Kalksteinbruch (Messerschmidt) (4135-NO):

- 7. Juli 10: *A. imperator*, *A. parthenope*, *O. cancellatum*, *C. erythraea*.

Atzendorf – Löderburg-Marbe, Kiesgrube (4035-SW):

- 30. Juli 09: *A. imperator*, *G. (Stylurus) flavipes* (Nahrung des Bienenfressers, vermutlich aus der Bode; Erstnachweis für das FFH-Gebiet – MÜLLER & STEGLICH 2009).

### Bodeniederung

Unseburg, Westerwiese (4035-SW):

- 20. Okt. 09: *A. mixta*, *S. striolatum*.
- 13. Okt. 10: *S. fusca*, *A. mixta*, *S. striolatum*.

Unseburg, Bode-Aue bei km 30 (4035-SW):

- 5. Juni 09: *C. splendens*, *C. aenea*, *O. cecilia* (auch Exuvienfunde am Bodeufer), *C. erythraea* (Nahrung der Rauchschnalbe).

Unseburg, Angelteich (4035-SW):

- 9. Mai 09: *I. elegans*, *E. cyathigerum*, *L. quadrimaculata*, *O. cancellatum*.
- 29. Juni 09: *I. elegans*, *C. puella*, *E. cyathigerum*, *A. parthenope*, *O. cancellatum*, *C. erythraea*.
- 7. Aug. 09: *E. cyathigerum*, *O. cancellatum*, *C. erythraea*.
- 27. Juni 10: *E. cyathigerum*, *I. elegans*, *A. parthenope*, *L. quadrimaculata*, *O. cancellatum*, *C. erythraea*.
- 18. Aug. 10: *S. fusca*, *I. elegans*, *E. cyathigerum*, *A. parthenope*, *C. erythraea*, *S. sanguineum*.

Löderburg-Rothenförde, Bode-Wehr (4035-SW):

- 1. Aug. 2009: *C. splendens*, *P. pennipes*, *O. cecilia* (Exuvie).
- 27. Jun. 10: *C. splendens*, *I. elegans*, *C. puella*, *O. cecilia* (Exuvie).

Löderburg-Marbe, südwestexponierte Sodahalde am Tagesbruch (4035-SW):

- 16. Juni 2010: *O. brunneum*. – Auf der Klärschlammhalde dürfte die thermophile, seltene Art zugeflogen sein. Nach den neuerlichen Funden von NICOLAI & MAMMEN (2009) in den Jahren 2008 und 2009 im nördlichen Harzvorland scheint die Art nach jahrzehntelangen, erloschenen Vorkommen wieder sich anzusiedeln (?).

Löderburg-Athensleben, Röthemündung (4035-SW):

- 7. Aug. 09: *C. splendens*, *E. viridulum*, *O. cancellatum*, *C. erythraea*.
- 27. Juni 10: *S. fusca*, *I. elegans*, *C. puella*, *E. najas*, *P. pennipes*, *C. aenea*, *L. quadrimaculata*, *C. erythraea*, *S. sanguineum*.

Löderburg, Kippeteich (4135-NW):

- 28. Aug. 10: *S. fusca*, *I. elegans*, *E. cyathigerum*, *A. imperator*, *A. parthenope*, *O. cancellatum*, *S. sanguineum*.

Hecklingen, NSG Salzstelle (4135-SW):

- 19. Juni 09: *I. elegans*, *L. barbarus*, *L. sponsa*, *C. puella*, *P. pennipes*.

### Nördliches Harzvorland

Wülperode, Okeraltarm und Abgrabungsweiher (4029-NO):

- 16. Juli 09: *I. elegans*, *C. puella*, *E. cyathigerum*, *A. imperator*, *C. boltonii*.

Hoppenstedt, Ilse (4029-NO):

- 16. Juli 09: *C. splendens*, *I. elegans*, *C. puella*.

Nienhagen, Holtemme (4033-NW):

- 22. Aug. 10: *C. splendens*, *L. viridis*, *S. fusca*, *P. pennipes*, *O. cecilia*.

Schwanebeck, Restlochsee des aufgelassenen Kalksteinbruchs (4032-NO):

- 22. Aug. 10: *S. fusca*, *I. elegans*, *E. cyathigerum*, *A. grandis*, *A. mixta*, *A. imperator*, *S. sanguineum*, *S. striolatum*.

### Mittel- und Unterharz

Wernigerode, Zillierbachtal (4130-SO):

- 24. Juni 10: *C. bidentata*. – Die Art ist hier seit 2006 (FEIX, schriftl. Mitt.) alljährlich nachgewiesen

worden und scheint offenbar in guten Beständen etabliert zu sein, wovon wir uns nun selbst überzeugen konnten (s. Abb.) (Aufn. online: <http://www.faunoekjmueller-magdeburg.de/Aktuelles/Insekten/Monitoring/monitoring.html#> ).



**Gestreiftee Quelljungfer** *Cordulegaster bidentata*  
Weibchen, 24.06.2010, Zillierbachtal bei Wernigerode  
Foto: J. MÜLLER



**Gestreifte Quelljungfer** *Cordulegaster bidentata*  
Kopf mit schwarzem Hinterhauptdreieck und Thorax  
mit Flügelsatz  
Foto: J. MÜLLER

Trautenstein, Dammbach (4330-NO):

- 5. Juli 09: *C. virgo*, *C. puella*, *P. nymphula*, *C. boltonii* (s. Abb.)

- 24. Juni 10: *C. virgo*.

Königshütte, Warme Bode, Allerbach-Mündung (4230-SW):

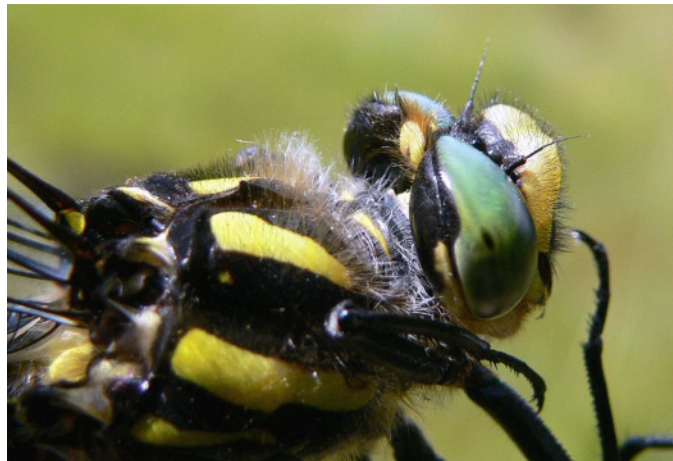
- 24. Juni 10: *C. virgo*.

Benneckenstein, Teiche (Binsen) südöstl. (4330-NW):

- 24. Juni 10: *C. puella*, *P. nymphula*.



**Zweiggestreifte Quelljungfer** *Cordulegaster boltonii*  
06.08.2009, Blumentopf-Moor im Nationalpark Harz  
Foto: J. MÜLLER



**Zweiggestreifte Quelljungfer** *Cordulegaster boltonii*  
Mit gelbem Hinterhauptdreieck  
Foto: J. MÜLLER

### Anmerkungen

Das Kleine Granatauge *Erythromma viridulum* wurde im Jahre 2010 nach dem langen strengen Winter 2009-2010 nicht mehr adult nachgewiesen. Es ist davon auszugehen, dass die mediterrane Art diese Temperaturbedingungen nicht überlebt hat, weil die Larvalentwicklung im kalten und langen Winter 2009-2010 unterbrochen wurde. Andere mediterrane Neusiedler, wie die Südliche Mosaikjungfer

*Aeshna affinis* und die Feuerlibelle *Crocothemis erythraea* waren hingegen 2010 in ihren vorjährigen Revieren wieder nachzuweisen (in ausgewählten Monitoringflächen).

Die Gomphiden *Gomphus vulgatissimus* (Gemeine Keiljungfer), *G. (Stylurus) flavipes* (Asiatische Keiljungfer) und *Ophiogomphus cecilia* (Grüne Flussjungfer) haben sich (nach neuen Nachweisen – siehe auch Nachweise in Nahrung des Bienenfressers und der Rauchschnalbe) weiter ausgebreitet und sind in den Nebenflüssen aufgestiegen (s. Bode) bzw. haben im Falle der *G. vulgatissimus* nach Verlusten durch den Mittellandkanal-Ausbau (MLK) ihre Populationen erneut etablieren können.

Literatur:

MÜLLER, J. & R. STEGLICH (2009): Beringungsarbeit erbringt entomologisch wertvolle FFH-Libellen-Nachweise in Nahrungsresten. – Berichte der Vogelwarte Hiddensee 19:69-70.

NICOLAI, B. & K. MAMMEN (2009): Bedeutende Libellen-Vorkommen im Nordharzvorland: Helm-Azurjungfer *Coenagrion mercuriale*, Kleiner Blaupfeil *Orthetrum coerulescens* und Südlicher Blaupfeil *Orthetrum brunneum* (Odonata). – Abh. Ber. Mus. Heineanum 8: 17-34.

Dr. Joachim Müller, Frankefelde 3, 39116 Magdeburg. E-mail: FaunOek.Jmueller@t-online.de  
Rosmarie Steglich, Zollstraße 1 / 128, 39114 Magdeburg. E-mail: roeseli@mdcc-fun.de